

Vortrag von Hermann Gneiting beim Phila-Treff am 10.10.2013:

Volksrepublik China – Befreite Gebiete Markenausgaben der Jahre 1937-1951

China ist ein Sammelgebiet mit vielen Facetten und Herausforderungen für die Sammler. Hermann Gneiting hat sich in seinem Vortrag einem der schwierigsten Sammlerbereiche gewidmet. Es handelt sich um die Marken der „Befreiten Gebiete“. Seine Sammlung hat er auf selbstgestalteten Blättern aufgezogen und nach dem Michel-Katalog China geordnet. Über die eingescannten Blätter wurden den Zuhörern anschaulich die Ausgaben der verschiedenen Teilbereiche dargestellt und die Hintergründe der Markenausgaben oder Motive angegeben. In den Michel Katalog-Ausgaben bis 2011 wurde in folgende Gebiete unterschieden: Kuantung-Halbinsel, Mittelchina, Nordchina, Nordostchina, Nordwestchina, Ostchina, Südchina und Südwestchina. Aktuell werden neue Gebiete mit eingearbeitet.



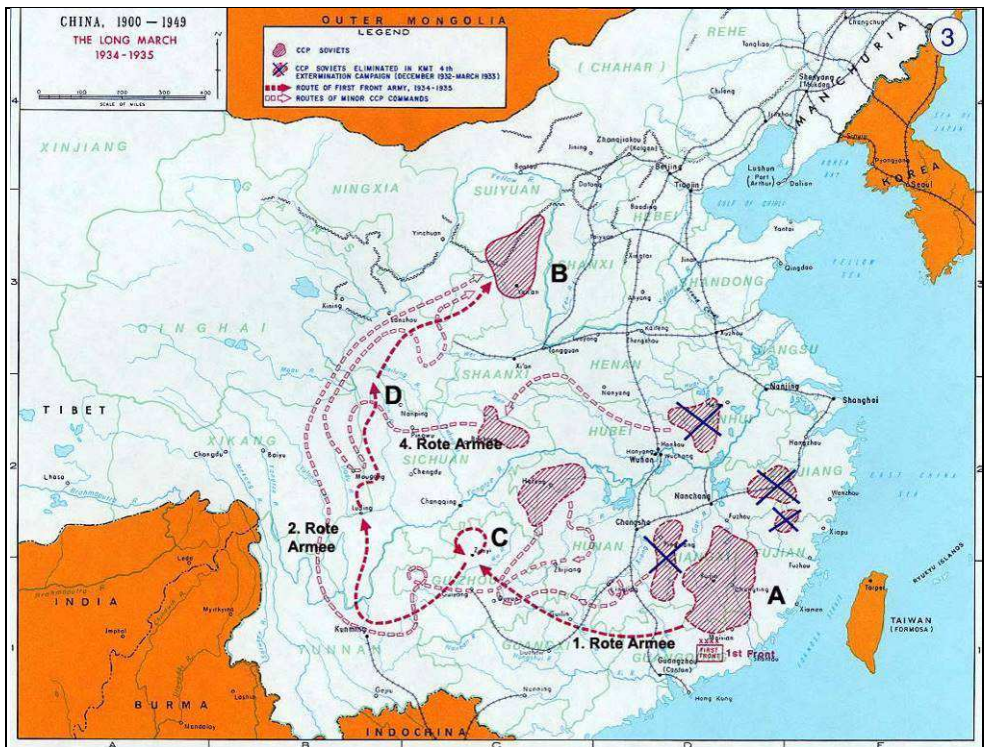
Nord-China, Mi.Nr. 48-52 B geschnitten,



Nord-China, aus dem Satz Mi.Nr.16-29,

Oben sind zwei Beispiele von Ausgaben dargestellt, die zeigen, dass neben vielen Aufdrucken auf Marken der Republik auch Sondermarken herausgegeben wurden. Schwierig ist das Sammelgebiet jedoch aus einem anderen Hintergrund heraus. Eigentlich sind im Michel-Katalog nur ein Teil der zu dieser Zeit verausgabten Marken aufgeführt, so dass im Ganzen betrachtet die meisten Sammlungen nur Teilsammlungen darstellen.

Dieser Umstand ist auch der unklaren politischen Lage, die in den Jahren 1937-1951 in China herrschte, geschuldet. Das bedeutet, in vielen Teilen des Landes gab es die normalen Ausgaben der Republik China. In anderen Gebieten, die von Truppen Mao Zedong angeführt wurden, sind parallel andere Marken verausgabt worden. Um das Sammelgebiet zu verstehen ist es wichtig die politische Entwicklung in dieser Zeit zu kennen. Begonnen hat alles mit den Auseinandersetzungen von zwei unterschiedlichen politischen Gruppierungen im Jahr 1911, also nach der Gründung der Republik und dem Ende des Kaiserreiches. Der regierenden Partei unter Chiang-Kai-Shek stand die von Russland unterstützte Kommunistische Partei Chinas gegenüber. Beide hatten in bürgerkriegsähnlichen, militärischen Auseinandersetzungen gegeneinander gekämpft. 1927 bildete sich dann die Rote Volksarmee bei der Mao Zedong eine führende Rolle innehatte. Die erste Periode der Kämpfe wurde auch mit „Der Lange Marsch“ (1927-1934) bezeichnet.



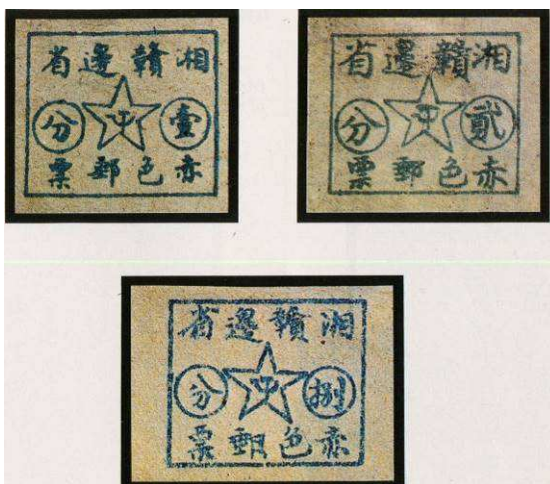
Landkarte von China mit Darstellung der Verlagerung der Kommunistischen Truppen von Jiangxi nach Shaanxi, bekannt unter dem Begriff „Der lange Marsch“

Die Landkarte zeigt die Basislager der verschiedenen Teile der Roten Volksarmee und den Weg den die Truppen eingeschlagen haben. Der Lange Marsch wurde durch Kampfhandlungen erzwungen, da die 1. Rote Armee von Regierungstruppen in der Region Jiangxi/Fujian eingeschlossen wurde und sich nach einem Ausbruch verlagern musste.

Der Weg führte durch die entlegensten Berggegenden China's, war beschwerlich und immer wieder von militärischen Auseinandersetzungen geprägt. Hinzu kam auch noch dass Japan langsam ganz China zu besetzen begann. Der Lange Marsch endete nach 8500 km am 20. Oktober 1935 in der Provinz Shanxi (*in der Karte mit B gekennzeichnet*). Von den ursprünglich 90.000 Soldaten erreichten nur noch 7.000 das Ziel. Auch schon in diese Phase fiel der Druck verschiedener Briefmarken, die in den von Mao besetzten Gebieten verausgibt und benutzt wurden. Diese Marken weisen eine relativ schlechte Qualität auf, wenige Stücke sind erhalten geblieben und Briefe sind extreme Raritäten. Alle verausgabten Marken sind im von N.C. Yang herausgegebenen "Yang's Postage Stamp Catalogue of The People's Republic of China (Liberated Area) 1930-1950, Seventh Edition, 1998" in Farbe aufgeführt. Zwei Beispiele von Marken sind unten abgebildet.



Marken der Roten Postverwaltung der West Fujian Provinz von 1930, Yang REP 4-5



Marken der Roten Postverwaltung der Hunan-Jiangxi Region von 1931, Yang RP 12-14

Damit war die Befreiung noch lange nicht beendet. Es schloss sich die 2. Periode, der Bürgerkrieg von 1935-1949 an. Die Reorganisation der Roten Armee dauerte bis 1937. Die japanischen Truppen die in der Provinz Shanxi zu diesem Zeitpunkt einmarschierten, wurden in einer entscheidenden Schlacht besiegt und zum Rückzug gezwungen. Bis 1944 wurden dann verschiedene provisorische Regierungen und Postverwaltungen gegründet. Diese Zeit spiegelt sich briefmarkenmäßig auch zu einem Teil im Michelkatalog wieder. Trotzdem fehlen noch viele interessante Ausgaben, wie die unten dargestellten Bilder zeigen.



Marken, die nicht oder erst seit 2013 im Michelkatalog aufgeführt sind

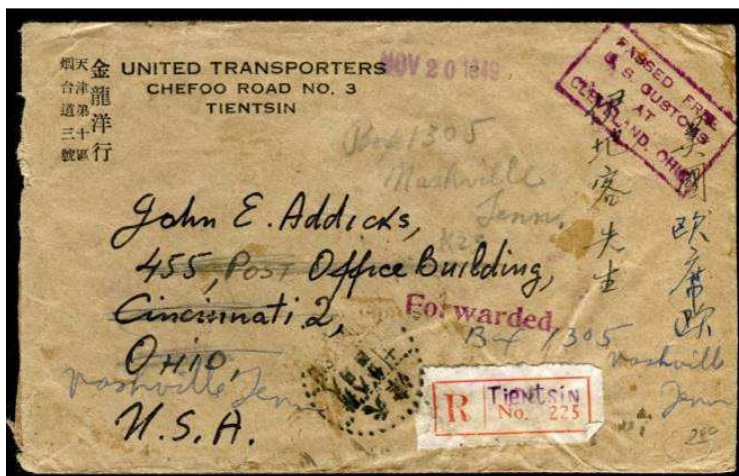
Bis zum Ende des II. Weltkrieges gab es Kämpfe zwischen Truppen der Roten Armee, den japanischen Besetzungstruppen und den Regierungstruppen von Chiang-Kai-Shek. Bis zum Kriegsende hatte sich aber die Kommunistische Partei im Norden Chinas mit verschiedenen Revolutionsregierungen etabliert. Nach dem Abzug der japanischen Truppen ab 1945 begannen die endgültigen Kämpfe zwischen Kommunisten und der existierenden Regierung.



Überblick über die Machtverteilung in China in den Jahren 1945-1949

Speziell im Jahr 1949 rückten die Truppen der Volksarmee konsequent vom Norden in den Süden vor. Nach entscheidenden Niederlagen im September 1949 übersiedelten rund 2 Mio. regierungstreuer Chinesen inklusive Chiang-Kai Shek nach Formosa

Damit waren die Kriegshandlungen beendet und 1950 wurde die Volksrepublik China unter der Herrschaft der Kommunistischen Partei von Mao Zedong ausgerufen, ganz China war damit unter einer Regierung wiedervereinigt. Briefe aus der Zeit sind selten, Marken der Jahre 1945 /50 gibt es teilweise sehr viel.



Einschreibebrief von Tientsin (Nord-China) nach Cincinnati, USA. Weitergeleitet nach Nashville. Auf der Vorderseite befindet sich ein Eingangsstempel vom 20. Nov. 1949, ein Zollstempel von Cleveland/Ohio und der Stempel Forwarded (weitergeleitet). Die Frankatur ist insgesamt 1060 \$. Die Frankatur besteht aus den Marken Mi. 46, Mi. 49A und dem kompletten Satz Mao Mi. 53-59A. Abgestempelt Tientsin 24.8.1949. Ankunft New York 16.11.49, Cleveland 18.11.49, Cincinnati ?, Nashville 20.11.49.